

## PRESKIPCE ZDRAVOTNICKÝCH PROSTŘEDKŮ PACIENTŮM

MACEŠKOVÁ B., LIPSKÁ J.

Veterinární a farmaceutická univerzita Brno, Farmaceutická fakulta, Ústav aplikované farmacie

### SOUHRN

#### Preskripce zdravotnických prostředků pacientům

Bylo analyzováno 3807 záznamů (poukazů na léčebnou a ortopedickou pomůcku) z pěti lékáren základního typu po dobu šesti měsíců. Zdravotnické prostředky byly předepsány a vydány 1337 pacientům v celkovém počtu 14 431 kusů, což představuje 290 různých druhů (kódů) ZP. Nejčastěji byly předepisovány: obvazový materiál, pomůcky pro inkontinenci a pomůcky pro diabetiky. Zdravotnické prostředky předepisované na poukaz jsou vydávány pacientům všech věkových kategorií, většinu tvoří pacienti starší než 50 let. Diagnózy, pro něž jsou ZP předepisovány, jsou typické pro jednotlivé věkové kategorie: Do 30 let věku se jedná především o respirační a alergické problémy a úrazy, po 30. roce věku je to žilní nedostatečnost a od 50 let převládají různé typy inkontinence. Ve všech věkových skupinách se vyskytuje diagnóza diabetes mellitus. Z trendu stárnutí populace vyplývá, že výdej ZP v lékárnách bude stoupat.

**K l i č o v á s l o v a:** zdravotnické prostředky – předepisování – pacient – diagnóza – věk

**Čes. slov. Farm., 2006; 55, p. 36–39**

### SUMMARY

#### Prescription of Health Requisites to Patients

The survey included 3807 records (vouchers for therapeutic and orthopedic requisites) from five pharmacies of the basic type within six months. Health requisites were prescribed and issued to 1337 patients in a total number of 14 431 items, which represents 290 different kinds (codes) of health requisites. The most frequently prescribed items included: dressing materials, aids for incontinence, and requisites for diabetic patients. Health requisites prescribed in vouchers are dispensed to patients of all age categories, most of them being older than 50 years of age. The diagnoses, for which the health requisites are prescribed, are typical of the individual age categories: to 30 years of age they are primarily respiratory and allergic problems and accidents, after 30 years of age it is venous insufficiency, and after 50 years of age various types of incontinence prevail. The diagnosis of diabetes mellitus is found in all age categories. It follows from the trend of ageing of the population that dispensation of health requirements in pharmacies will be increased.

**K e y w o r d s:** health requisites – prescription – patient – diagnosis – age

**Čes. slov. Farm., 2006; 55, p. 36–39**

*Má*

Zdravotnické prostředky jsou nedílnou součástí sortimentu lékáren. Jsou vydávány pacientům na poukaz na léčebnou a ortopedickou pomůcku, zdravotnickým zařízením na žádanku <sup>1)</sup>. Cílem práce bylo navázat na předcházející průzkum <sup>2)</sup> a analyzovat výdej zdravotnických prostředků v lékárně základního typu pacientům, a to ve vztahu k věku a diagnóze.

#### *Teoretické aspekty*

Zdravotnické prostředky (ZP) jsou poskytovány v rámci zdravotní péče pacientům k účelům léčebným,

diagnostickým či ke kompenzaci různých typů zdravotního postižení. Náklady na léčiva a zdravotnické prostředky dosáhly v roce 2003 21,3 % celkových nákladů na zdravotní péči <sup>3)</sup>. Vedle specializovaných pracovišť – výdejen zdravotnických prostředků (185 roce 2003) <sup>4)</sup> jsou pro výdej ZP určeny lékárny. Tržby od zdravotních pojišťoven za ZP vydané na poukazy pacientům činí kolem 2,5 % z celkové tržby lékárny, tj. 995 milionů Kč (bez nemocničních lékáren <sup>5)</sup>. Za veškeré ZP vydané na poukazy bylo v roce 2003 vydáno 2942 milionů Kč <sup>4)</sup>. Celkový počet realizovaných poukazů za rok 2003 za všechny lékárny a výdej-

Tab. 1. Souhrnná statistika vlastního sledování

Počet sledovaných lékáren	5
počet vydaných ZP (ks)	14 431
počet různých kódů ZP	290
počet analyzovaných záznamů	3 807
počet pacientů	1 337
● z toho mužů	401
● žen	936
počet různých lékařů (IČZ)	175

Tab. 2. Charakteristika sledovaných lékáren

Lékařna	lokalizace	výpočetní systém
A	od 2 do do 10 tis. obyvatel	Tremi
B	od 10 do 15 tis obyvatel	Tremi
C	od 15 do 20 tis obyvatel	Tremi
D	nad 1 mil. obyvatel	Lekis
E	do 2 tis. obyvatel	Tremi

Tab. 3. Sumární přehled o výdejích na poukaz v jednotlivých lékárnách (po měsících)

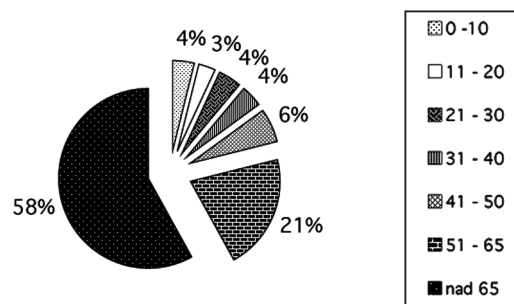
Lékařna	07/2003		08/2003		09/2003		10/2003		11/2003		12/2003	
	ks	kódy	ks	kódy	ks	kódy	ks	kódy	ks	kódy	ks	kódy
A	929,1	69,0	705,1	57,0	836,0	59,0	925,1	67,0	581,0	69,0	571,0	63
B	778,0	53,0	743,0	46,0	546,0	59,0	872,4	70,0	514,0	53,0	584,4	50
C	230,0	25,0	242,0	20,0	461,0	25,0	305,0	22,0	240,0	22,0	264,0	26
D	639,0	55,0	762,0	58,0	609,0	54,0	544,0	54,0	651,0	62,0	398,0	54
E	54,0	13,0	78,0	14,0	153,0	16,0	70,0	13,0	67,0	12,0	89,0	18

Tab. 4. Věková struktura pacientů s předepsanými ZP – počet osob v jednotlivých lékárnách

Lékařna	0–10let	11–20	21–30let	31–40let	41–50let	51–65let	66 a více	celkem
A	16	19	22	27	25	101	245	455
B	10	15	14	12	23	72	238	384
C	10	4	5	8	12	33	105	177
D	14	8	7	13	22	81	233	378
E	3	2	0	0	3	12	44	64
celkem	49	45	48	60	81	281	773	1337

ny ZP činil 2,7 milionu <sup>6)</sup>, z toho v lékárnách 1,6 milionu <sup>5)</sup>. Z celkové šíře sortimentu (30 626 položek evidovaných SÚKL) <sup>7)</sup> je pro předepisování pacientům určeno 8930 prostředků zařazených v Číselníku VZP-PZT předepisované na poukaz <sup>8)</sup>. Sortiment skladovaný v lékárnách závisí na odbornosti a požadavcích lékařů, jejichž pacienti tvoří klientelu lékárny. Mezi nejfrekventovaněji předepisované a v lékárnách vydávané ZP patří podskupiny 1 (obvazový materiál), 11 (pomůcky pro diabetiky) a 2 (pomůcky pro inkontinenci). Naopak se v lékárnách základního typu běžně nevyskytují PZT podskupin 8 (sluchadla a příslušenství), 17 (pomůcky pro laryngektomované), 15 (pomůcky kompenzační pro sluchově postižené) a 14 (pomůcky kompenzační pro zrakově postižené) <sup>2)</sup>. Přesto je této skupině sortimentu věnována často nedostatečná pozornost a pracovníci lékáren by uvítali dostupné a kvalitní informa-

ce použitelné při kontaktu s pacientem či lékařem, i při řešení provozu lékárny (objednávání) <sup>2, 9)</sup>.



Obr. 1. Věková struktura pacientů s předepsanými zdravotnickými prostředky

Tab. 5. Nejčastější diagnózy pro předepisování ZP v jednotlivých věkových skupinách

Věková skupina (let)	diagnóza MKN-10 <sup>(10)</sup> (pořadí)				
	1	2	3	4	5
0–10	J450	T246	L024	J459	M214
11–20	L97	G802	F730	J459	J450
21–30	L258	S141	J459	S619	E108
31–40	I839	I800	R32	I830	L249
41–50	I800	I839	L97	I830	L400
51–65	R32	I839	L97	I830	N394
nad 65	R32	N394	L97	I830	I839

Tab. 6. Pořadí nejfrekventovanějších diagnóz pro předepisování ZP

Pořadí	diagnóza (kód MKN-10)	název diagnózy	počet kódů ZP	počet kusů ZP
1	R32	neurčená inkontinence moči	69	1675
2	L97	vřed dolní končetiny nezařazený jinde	39	2631
3	I839	žilní městky dolních končetin bez vředu	38	429
4	N394	jiná určená inkontinence moči	37	1651
5	I830	žilní městky dolních končetin se vředem	32	1410

Tab. 7. Pořadí podskupin ZP podle počtu kódů a předepsaných kusů

Podskupina	kódy	pořadí	ks	pořadí
01	77	2	9011,8	1
02	98	1	4748	2
03	11	8	90	6
04	17	4	24	9
06	27	3	120	4
07	1	12	1	12
10	10	9	96	5
11	17	5	201,3	3
12	13	6	79	7
13	4	10	5	11
16	12	7	47	8
17	3	11	8	10
celkem	290	–	14431,1	–

čtyřčíslí rodného čísla pacienta – diagnóza. Jednalo se o záznamy z lékárenského software (tab. 1, tab. 2).

## VÝSLEDKY A DISKUZE

Výsledky ukazují, že ZP jsou předepisovány všem věkovým kategoriím pacientů, avšak u pacientů vyšších věkových kategorií je preskripce častější, výrazně se zvyšuje po 50. roce věku (obr. 1, tab. 4). Důvody pro předepsání jsou charakterizovány diagnózou, která se v jednotlivých věkových kategoriích liší – v mladším věku jsou typickými důvody pro poskytnutí ZP problémy dýchacích cest a traumata, od 30 let věku dominuje žilní nedostatečnost a objevuje se inkontinence, která je pak nejčastější diagnózou, pro niž jsou ZP předepisovány po 50. roce života (tab. 5). Ve všech věkových kategoriích se objevují diagnózy diabetes mellitus (bez komplikací, s komplikacemi a další), v tabulce 5 je však zaznamenán pouze výskyt diagnózy E 108 ve věkové skupině 21–30 let na 5. místě, v počtu vydaných kusů zaujímají však ZP podskupiny 11 („Pomůcky pro diabetiky“) třetí místo (tab. 7). Celkové pořadí diagnóz, pro něž jsou ZP předepisovány, je uvedeno v tabulce 6 souhrnně, bez rozlišení věkových skupin. Po stránce výdeje vyjádřeného v počtech kusů a kódů ZP sumárně po celé sledované období (tab. 7) jsou výsledky shodné s výsledky předcházející práce <sup>2)</sup> včetně nevyskytnuvších se podskupin 5, 8, 14 a 15, tj. podskupinou s největší variabilitou kódů jsou opět „Pomůcky pro inkontinenci, kondomy urinální, sběrné sáčky urinální“ (podskupina 2), nejvíce kusů PZT bylo vydáno v podskupině 1 („Obvazový materiál“).

## POKUSNÁ ČÁST

### Metodika

Okruhy výzkumu byly definovány následovně:

- provedení rozboru dat o výdejích ZP v pěti lékárnách základního typu za období šesti měsíců;
- zjištění věkové struktury pacientů, kterým byly ZP předepsány;
- zjištění nejčastějších diagnóz pro předepisování ZP v jednotlivých věkových skupinách.

Jako metoda výzkumu byl použit rozbor archivních dat. Výběr respondentů byl účelový. Zastoupeny byly lékárny v menších i větších obcích. Primární data měla strukturu: datum výdeje – kód ZP – počet předepsaných kusů – první

---

## ZÁVĚR

---

Sortiment ZP má i v lékárnách základního typu značný význam. Jeho preskripce převažuje ve věkových kategoriích nad 50 let, tedy u starších pacientů. Vzhledem k demografickým trendům<sup>4)</sup> je odůvodněné předpokládat, že význam tohoto sortimentu bude v lékárnách stoupat, a to nejen z hlediska finančního přínosu pro lékárnou, ale i z hlediska nároků na znalosti pracovníků lékární.

3. www.vzp.cz, 2005
4. -: Zdravotnická ročenka 2003 (www.uzis.cz)
5. -: Lékařny v ČR v roce 2003 (www.uzis.cz)
6. -: Ekonomické informace ve zdravotnictví 2003 (www.uzis.cz)
7. AISLP verze 2004.1
8. Číselník VZP-PZT verze 540, platný od 1. 4. 2005
9. **Marek, J.:** Zdravotnické prostředky v učebních plánech FaF VFU Brno. Rigorozní práce. ÚAF FaF VFU Brno, 2004.
10. -: Instrukční příručka MKN-10 (www.uzis.cz)

Došlo 1. 8. 2005.

Přijato ke zveřejnění 18. 10. 2005.

---

## LITERATURA

---

1. Vyhláška č. 61/1990 Sb., o hospodaření s (léky a) zdravotnickými potřebami, v platném znění
2. **Macešková, B., Lipská, J.:** Zdravotnické prostředky v sortimentu lékáren základního typu. Čes a Slov Farm. 52, 4, 198-202, 2003

RNDr. Božena Macešková, CSc.  
Ústav aplikované farmacie FaF VFU  
Palackého 1-3, 612 42 Brno  
e-mail: maceskovab@vfu.cz

Vážení přátelé,

dovolujeme si Vás pozvat na

### **XII. sympozium časopisu Praktický lékař.**

Sympozium se bude konat **18. března 2006 od 9 hodin v Lékařském domě, Sokolská 31, Praha 2.**  
Registrace účastníků proběhne od 8.30 hodin.

Tématem bude

### **Metabolický syndrom a poruchy příjmu potravy.**

*Předběžný program:*

Metabolický syndrom – co o něm víme?  
Diferenciální diagnostika malnutričních stavů  
Extrémy ve výživě – jak s nimi bojujeme?  
Poruchy příjmu potravy (mentální anorexie a bulimie)  
Metabolický syndrom z hlediska výživy  
Léčba metabolického syndromu  
Léčba a prevence metabolického syndromu z hlediska kardiologa

Svou účast, prosíme, potvrďte na adresu: Nakladatelské a tiskové středisko ČLS JEP,  
Sokolská 31, 120 26 Praha 2, fax 224 266 226, e-mail: nts@cls.cz.  
Uvedte plné jméno a rodné číslo nebo adresu, abychom Vám mohli připravit certifikát.

Akce je hodnocena kredity v rámci celoživotního vzdělávání.

**Přihlášky zasílejte nejpozději do 15. 3. 2006.**

Těšíme se na Vaši účast.

Redakce časopisu Praktický lékař,  
NTS ČLS JEP.